

ГОСТ 9896-88

Группа М38

ГОСУДАРСТВЕННЫЙ СТАНДАРТ СОЮЗА ССР

КОМПЛЕКТ ЖЕНСКОЙ САНИТАРНОЙ ОДЕЖДЫ

Технические условия

Complete set of sanitary clothes for women.  
Specifications

ОКП 85 7312, 85 7412,  
85 7712, 85 7718, 85 7732

Срок действия с 01.01.90  
до 01.01.95\*

---

\* Ограничение срока действия снято  
по протоколу N 4-93 Межгосударственного Совета  
по стандартизации, метрологии и сертификации  
(ИУС N 4, 1994 год). - Примечание "КОДЕКС".

ИНФОРМАЦИОННЫЕ ДАННЫЕ

1. РАЗРАБОТАН И ВНЕСЕН Министерством легкой промышленности СССР  
ИСПОЛНИТЕЛИ

Т.Н.Кочегура, канд. техн. наук (руководитель темы); З.Д.Репина,  
Н.А.Латышева

2. УТВЕРЖДЕН И ВВЕДЕН В ДЕЙСТВИЕ Постановлением  
Государственного комитета СССР по стандартам от 25.03.88 N 734

3. Срок первой проверки - 1992 г.  
Периодичность проверки - 5 лет

4. ВЗАМЕН [ГОСТ 9896-79](#)

5. ССЫЛОЧНЫЕ НОРМАТИВНО-ТЕХНИЧЕСКИЕ ДОКУМЕНТЫ:

Обозначение НТД, на который дана ссылка	Номер раздела, пункта, подпункта
<a href="#">ГОСТ 12.4.031-84</a>	1.3.2.7
<a href="#">ГОСТ 12.4.116-82</a>	1.3.2.1
<a href="#">ГОСТ 4103-82</a>	3
<a href="#">ГОСТ 6309-87</a>	1.4
<a href="#">ГОСТ 9910-74</a>	1.4
<a href="#">ГОСТ 10581-82</a>	1.5, 1.6, 4
<a href="#">ГОСТ 11209-85</a>	1.4
<a href="#">ГОСТ 11680-76</a>	1.4
<a href="#">ГОСТ 12807-79</a>	1.3.2.1
<a href="#">ГОСТ 19159-85</a>	1.5, 1.6, 4
<a href="#">ГОСТ 21790-76</a>	1.4
<a href="#">ГОСТ 23948-80</a>	2
ОСТ 17-284-87	1.4
ОСТ 17-582-76	1.4
ОСТ 17-591-86	1.4
ОСТ 17-805-85	1.4

ОСТ 17-921-82	1.4
ОСТ 17-699-83	1.4
ТУ 17 РСФСР 60-726-84	1.4
ТУ 17 РСФСР 60-10724-84	1.4
ТУ 17 ГССР 122-86	1.4
ТУ 17 КазССР 01-385-80	1.4

Настоящий стандарт распространяется на комплект женской санитарной одежды, состоящий из костюма, фартука, косынки на шею и головного убора.

## 1. ТЕХНИЧЕСКИЕ ТРЕБОВАНИЯ

1.1. Комплекты должны изготавливаться в соответствии с требованиями настоящего стандарта, промышленной технологией поузловой обработки специальной одежды, образцом-эталоном и техническим описанием модели, утвержденными в установленном порядке, по Госзаказу - образцом, утвержденным заказчиком.

### 1.2. Основные параметры и размеры

1.2.1. Костюмы в зависимости от условий эксплуатации, конструкции и применяемых материалов должны изготавливаться двух типов:

- тип А - блуза и брюки или юбка (черт.1);
- тип Б - куртка и юбка или брюки (черт.2).

### Черт.1



Черт.1

**Черт.2**



Черт.2

1.2.2. Костюмы должны изготавливаться в комплекте с фартуком, косынкой на шею и головным убором.

1.2.3. Головные уборы в зависимости от условий эксплуатации, конструкции и применяемых материалов должны изготавливаться двух типов:

тип А - шляпа с двойным околышем и донышком (черт.6);

тип Б - пилотка (черт.6).

1.2.4. Размеры костюмов должны соответствовать росту и обхвату груди типовой фигуры человека, указанным в табл.1 и 2.

Таблица 1

см

Размер	
Рост типовой фигуры человека	Интервал роста человека
146, 152	От 143,0 до 155,0 включ.
158, 164	Св. 155,0 " 167,0 "
170, 176	" 167,0 " 179,0 "

Таблица 2

см

Размер	
Обхват груди типовой фигуры человека	Интервал обхвата груди человека
88, 92	От 86,0 до 94,0 включ.
96, 100	Св. 94,0 " 102,0 "
104, 108	" 102,0 " 110,0 "
112, 116	" 110,0 " 118,0 "
120, 124	" 118,0 " 126,0 "
128, 132	" 126,0 " 134,0 "

Примечание. Костюмы размеров меньше 88, 92 см по обхвату груди и 146, 152 см по росту типовой фигуры человека и свыше 128, 132 см по обхвату груди и 170, 176 см по росту типовой фигуры человека должны изготавливаться по требованию потребителя.

1.2.5. Измерения готовых костюмов должны соответствовать указанным в табл.3 и на черт.3-5.

Таблица 3

см

Номер измерения на чертеже	Наименование измерения	Рост типовой фигуры человека	Обхват груди типовой фигуры человека						Допускаемое отклонение
			I подгруппа			II подгруппа			
			88, 92	96, 100	104, 108	112, 116	130, 124	128, 132	

### КУРТКА И БЛУЗА

1	Длина спинки	146, 152	66,0	66,0	66,0	66,0	66,0	66,0	±1,0	
		158, 164	70,0	70,0	70,0	70,0	70,0	70,0		
		170, 176	74,0	74,0	74,0	74,0	74,0	74,0		
2	Ширина спинки	-	40,6	42,6	44,6	46,2	48,2	50,2	±1,0	
3	Длина переда:	тип А	146, 152	68,6	70,0	71,4	71,6	73,2	74,8	±1,0
			158, 164	72,6	74,0	75,4	75,6	77,2	78,8	
			170, 176	76,6	78,0	79,4	79,6	81,2	82,8	
		тип Б	146, 152	69,9	71,3	72,7	72,9	74,5	76,1	
			158, 164	73,9	75,3	76,7	76,9	78,5	80,1	
			170, 176	77,9	79,3	80,7	80,9	82,5	84,1	



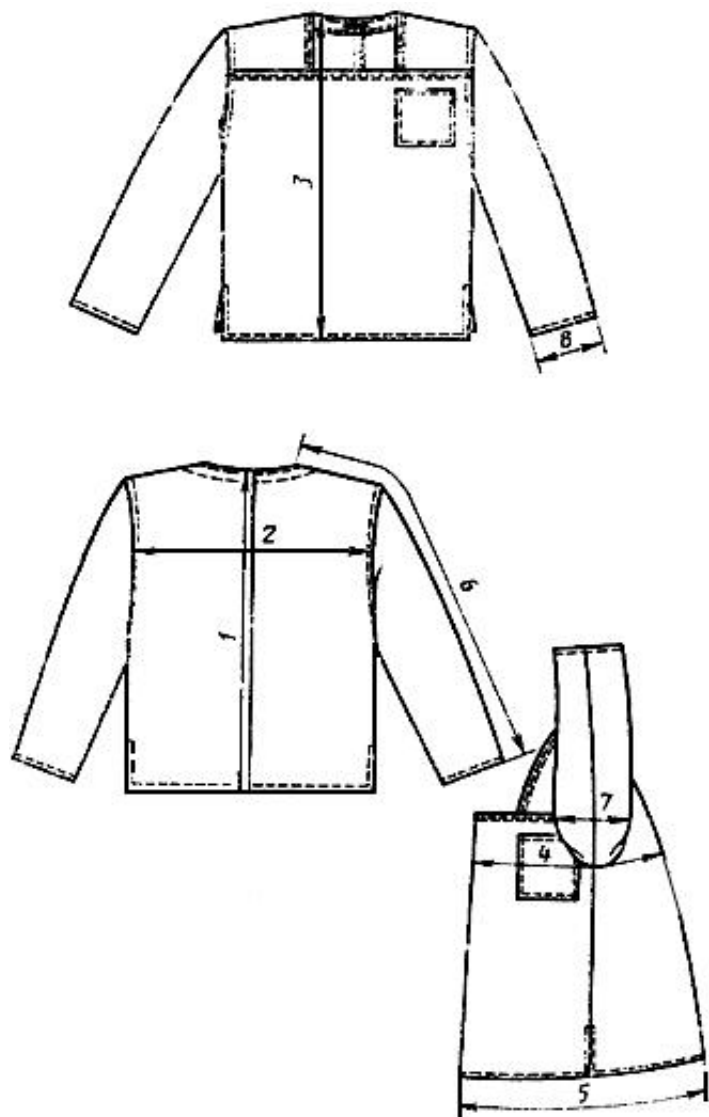
4	Ширина изделия на уровне глубины проймы:								
	тип А	-	54,0	58,0	62,0	66,0	70,0	74,0	±1,0
	тип Б	-	57,0	61,0	65,0	69,0	73,0	77,0	
5	Ширина изделия внизу:								
	тип А	-	54,0	58,0	62,0	66,8	71,4	76,0	±1,0
	тип Б	-	57,0	61,0	65,0	69,8	74,4	79,0	
6	Длина рукава	146, 152	68,0	68,0	68,0	69,5	69,5	69,5	±1,0
		158, 164	72,0	72,0	72,0	73,5	73,5	73,5	
		170, 176	76,0	76,0	76,0	77,5	77,5	77,5	
7	Ширина рукава вверху:								
	тип А	-	23,1	24,5	25,9	27,0	28,1	29,2	±0,5
	тип Б	-	20,6	22,0	23,4	24,5	25,6	26,7	
8	Ширина рукава внизу	-	13,4	14,0	14,6	15,2	15,8	16,4	±0,5
9	Длина воротника:								
	тип Б	-	44,4	46,0	47,6	49,2	50,8	52,4	±1,0



4	Ширина брюк в талии (при растянутой эластичной ленте)	-	52,0	56,0	60,0	66,0	70,0	74,0	±1,0
5	Ширина внизу	-	23,5	24,5	25,5	26,5	27,5	28,5	±0,5

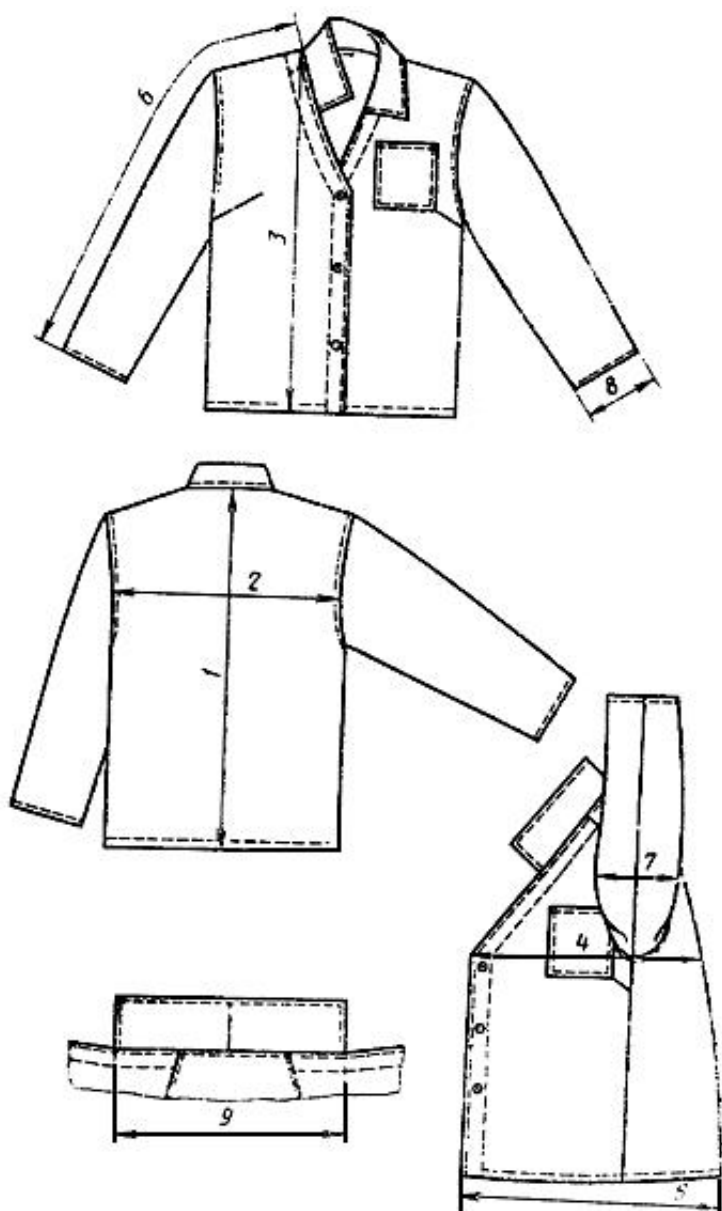
Примечание. По требованию потребителя и согласованию с ЦК соответствующего профсоюза измерения куртки и блузы 6, 7, 8, 9, юбки 1, 2, 3, брюк 1, 2, 4, 5 допускается изменять, измерения куртки 4, 5 допускается только увеличивать.

### Черт.3



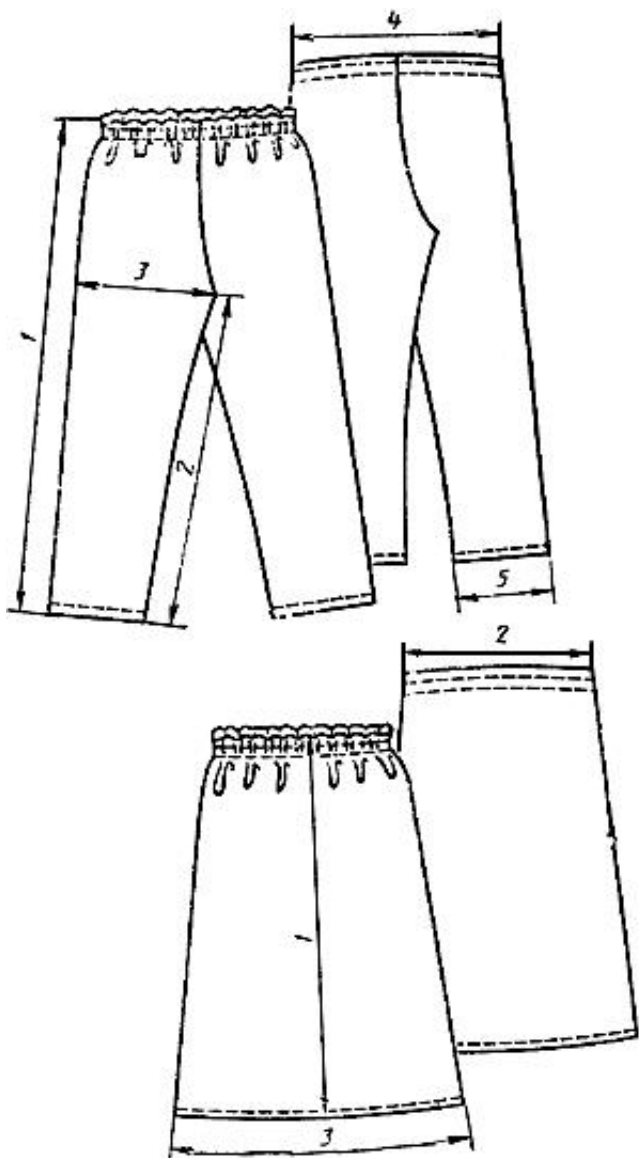
Черт.3

### Черт.4



Черт.4

**Черт.5**



Черт.5

1.2.6. Измерения головных уборов должны соответствовать указанным в табл.4 и на черт.6.

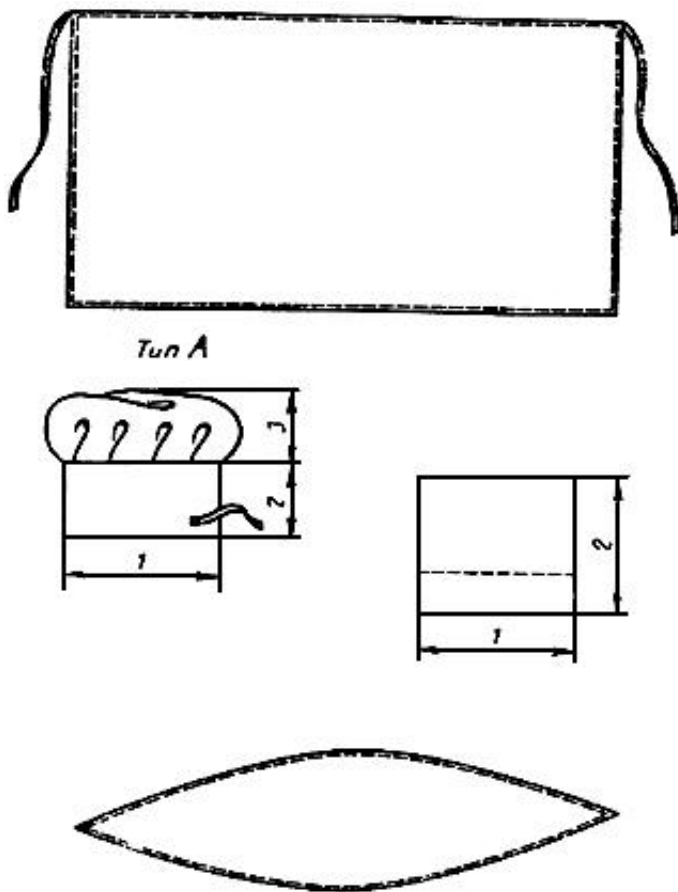
Таблица 4

см

Номер измерения на чертеже	Наименование измерения	Размер			Допускаемое отклонение
		56	58	60	
		54,5-56,4	56,5-58,4	58,5-60,4	
	Тип А				
1	Длина околыша, сложенного вдвое	28,5	29,5	30,5	±0,5
2	Ширина околыша	14,0	14,0	14,0	±0,5
3	Высота доньшка	21,0	21,0	21,0	±0,5
	Тип Б				
1	Длина пилотки	28,5	29,5	30,5	±0,5
2	Высота пилотки	20,5	20,5	20,5	±0,5

Примечание. По требованию потребителя и согласованию с ЦК соответствующего профсоюза допускается:  
изготовление косынки на голову по длине 90,0-95,0 см, по ширине 40,0-45,0 см;  
измерение 2 головных уборов типов А и Б изменять.

## Черт.6



Черт.6

1.2.7. Готовые фартуки (черт.6) должны быть длиной 60-80 см, шириной 60-115 см.

1.2.8. Косынка на шею (черт.6) должна быть длиной посередине 110-120 см, шириной посередине 30-35 см.

### 1.3. Характеристики

#### 1.3.1. Внешний вид

1.3.1.1. В костюмах типа А блуза с кокеткой впереди, без застежки, с прямоугольным вырезом, шлицами в боковых швах. Перед с верхним накладным карманом. Спинка прямая. Рукава втачные.

1.3.1.2. В костюмах типа Б куртка с центральной бортовой застежкой, с верхним накладным карманом на левой полочке. Рукава втачные. Воротник отложной.

1.3.1.3. Брюки по линии талии стянуты эластичной лентой.

1.3.1.4. Юбка расширенная к низу, по линии талии стянута эластичной лентой.

1.3.1.5. Головной убор типа А в виде шляпы с двойным околышем и донышком, по шву притачивания донышка складки, с завязками из хлопчатобумажной тесьмы.

1.3.1.6. Головной убор типа Б в виде пилотки.

1.3.1.7. Косынка на шею удлиненной эллипсообразной формы.

1.3.1.8. Фартук прямоугольной формы с завязками по линии талии.

1.3.1.9. В зависимости от условий производства и по согласованию изготовителя с потребителем комплекты допускается изготавливать согласно моделям приложения 1, а также:

с деталями из тканей различных цветов;

с различными видами, размерами, количеством и местом расположения карманов и без них;

с различными видами регулировок по низу изделий и рукавов, по линии талии;

куртку:

со смещенной бортовой застежкой,

с различными видами застежек,

куртку и блузу:

с различной формой воротников, манжет, кокеток на спинке и полочках, с рукавами различных конструкций,

с рельефами,

с круглым или V-образным вырезом горловины переда,

с различными складками на спинке, с кокеткой или без нее,

со шлицей или разрезами в среднем шве спинки, боковых швах или рельефах,

с короткими рукавами;

юбки:

из клиньев;

брюки:

укороченные,

со шлицами, манжетами или ластовицами в низках,

с различными видами застежек в поясе и низках,

карманами;

фартуки:

с нагрудником, карманами,

с петлями по линии талии для продевания завязок;

головные уборы - различных видов.

Допускается изготавливать изделия отдельными предметами.

1.3.2. Основные требования к изготовлению

1.3.2.1. Виды стежков, строчек и швов, применяемых для изготовления изделий, - по [ГОСТ 12807-79](#).

Требования к стежкам, строчкам и швам - по [ГОСТ 12.4.116-82](#).

1.3.2.2. Соединение срезов изделий выполняют двойным, запошивочным швом, швом "взамок", стачным или настрочным швом с обметыванием открытых срезов.

При применении стачного шва на операциях: втачивание рукавов, соединение плечевых срезов и средних срезов брюк выполняют двумя строчками.



1.3.2.3. Низ блузы, куртки, рукавов, юбки, брюк, срезы косынки на шею, фартука, головных уборов обрабатывают швом вподгибку с закрытым срезом или окантовывают.

Ширина шва вподгибку блузы, куртки, рукавов, юбки, брюк - не менее 1,5 см, косынки на шею, фартука - не менее 0,7 см.

1.3.2.4. Завязки пришивают по линии талии фартука длиной не менее 60,0 см с каждой стороны, на околыше головного убора длиной не менее 15,0 см на расстоянии не менее 6,0 см от низа.

1.3.2.5. В куртке на правой полочке обметывают три петли на расстоянии 2 см от края борта.

1.3.2.6. Соответственно расположению петель пришивают пуговицы.

1.3.2.7. Определение сортности изделий - по [ГОСТ 12.4.031-84](#).

1.4. Требования к материалам

Комплекты должны изготавливаться из материалов, указанных в табл.5.

Таблица 5

Наименование материала	Нормативно-техническая документация	Назначение материала
1. Бязь отбеленная или гладкокрашенная светлых тонов	<a href="#">ГОСТ 11680-76</a>  ТУ 17 РСФСР 60-10724-84  ТУ 17 КазССР 01-385-80  ТУ 17 ГССР 122-83	Для изготовления комплектов
2. Ткань льняная или полульняная тонкая кислованная	<a href="#">ГОСТ 9910-74</a>	Для изготовления юбки и брюк
3. Ткань костюмная отбеленная N 18	<a href="#">ГОСТ 11209-85</a>	Для изготовления юбки, брюк, куртки и блузы
4. Ткань кительная отбеленная N 24	<a href="#">ГОСТ 21790-76</a>	Для изготовления юбки и брюк Госзаказа
5. Ткань "Егорьевская" отбеленная арт.3236	ТУ 17 РСФСР 60-10726-84	То же
6. Лента эластичная в цвет ткани или белая шириной 20-25 мм	ОСТ 17-284-87	Для стягивания юбки и брюк по линии талии в один ряд
7. Тесьма эластичная в цвет ткани или белая шириной 8-12 мм	ОСТ 17-591-86	Для стягивания юбки и брюк по линии талии в два ряда
8. Тесьма хлопчатобумажная в цвет ткани или белая	ОСТ 17-582-76*	Для завязок фартука и головного убора

<p>* Документ в информационных продуктах не содержится. За информацией о документе Вы можете обратиться в <a href="#">Службу поддержки пользователей</a>. - Примечание изготовителя базы данных.</p>		
9. Пуговицы пластмассовые (из аминопласта)	ОСТ 17-699-83 ОСТ 17-805-85	Для застегивания куртки
10. Нитки хлопчатобумажные швейные $R_H$ 53,0-68,6 текс (30/6, 40/6, 30/4)	<a href="#">ГОСТ 6309-87</a>	Для изготовления комплектов
11. Нитки армированные $R_H$ 35,0-45,0 текс (36 лх, 44 лх-1)	ОСТ 17-921-82	То же
12. Нитки хлопчатобумажные швейные $R_H$ 39,4-53,0 текс (40/3, 40/6, 50/3, 50/4, 50/6)	<a href="#">ГОСТ 6309-87</a>	Для изготовления комплектов из бязи

Примечания:

1. По согласованию с потребителем и ЦК соответствующего профсоюза допускается применять различные ткани и фурнитуру по качеству не ниже указанных в табл.5.

2. Пуговицы должны быть устойчивы к стирке и воздействию повышенных температур.

1.5. Маркировка

Маркировка комплектов - по [ГОСТ 10581-82](#), для изделий Госзаказа - по [ГОСТ 19159-85](#).

1.6. Упаковка

Упаковка комплектов - по [ГОСТ 10581-82](#), для изделий Госзаказа - по [ГОСТ 19159-85](#).

## 2. ПРИЕМКА

Правила приемки комплектов - по [ГОСТ 23948-80](#).

## 3. МЕТОДЫ КОНТРОЛЯ

Методы контроля качества комплектов - по [ГОСТ 4103-82](#).

## 4. ТРАНСПОРТИРОВАНИЕ И ХРАНЕНИЕ

Транспортирование и хранение комплектов - по [ГОСТ 10581-82](#), для изделий Госзаказа - по [ГОСТ 19159-85](#).

## 5. УКАЗАНИЯ ПО ЭКСПЛУАТАЦИИ

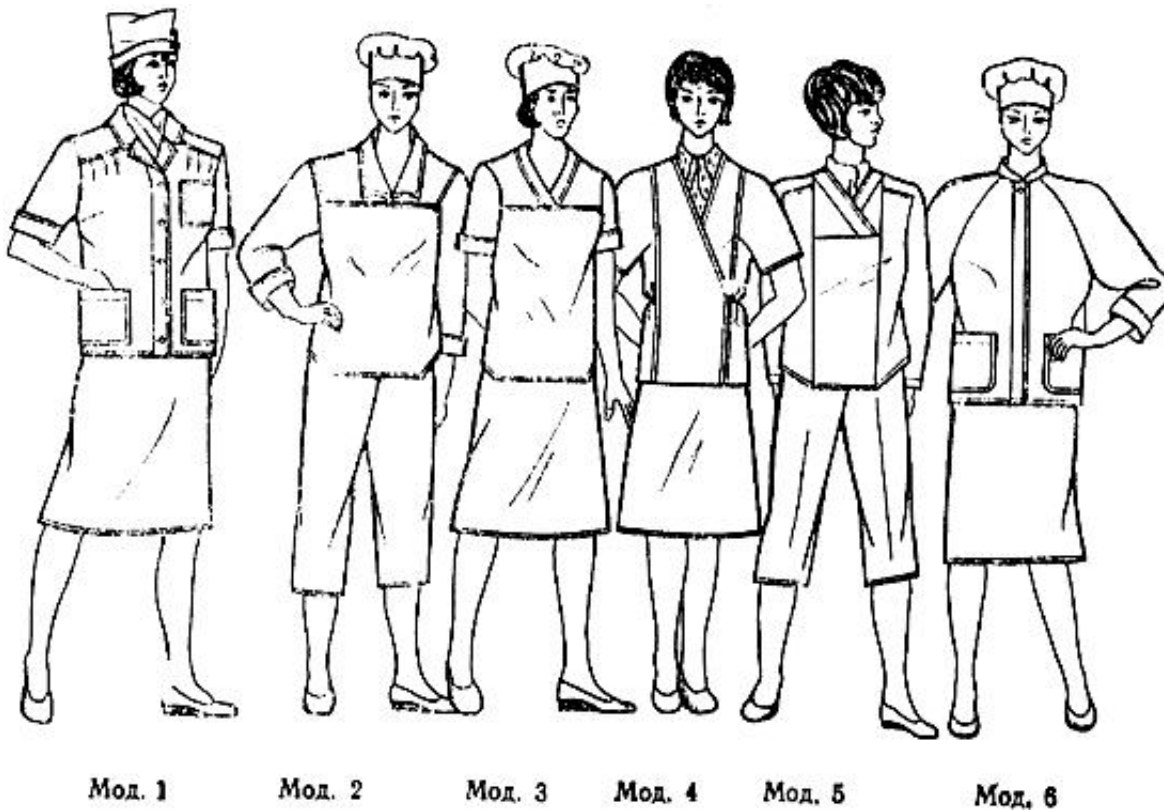
5.1. Стирка и кипячение согласно приложению 2.

5.2. Дезинфекция одежды для работающих на предприятиях мясной промышленности проводится в соответствии с рекомендациями, утвержденными в установленном порядке.

## ПРИЛОЖЕНИЕ 1 (рекомендуемое)

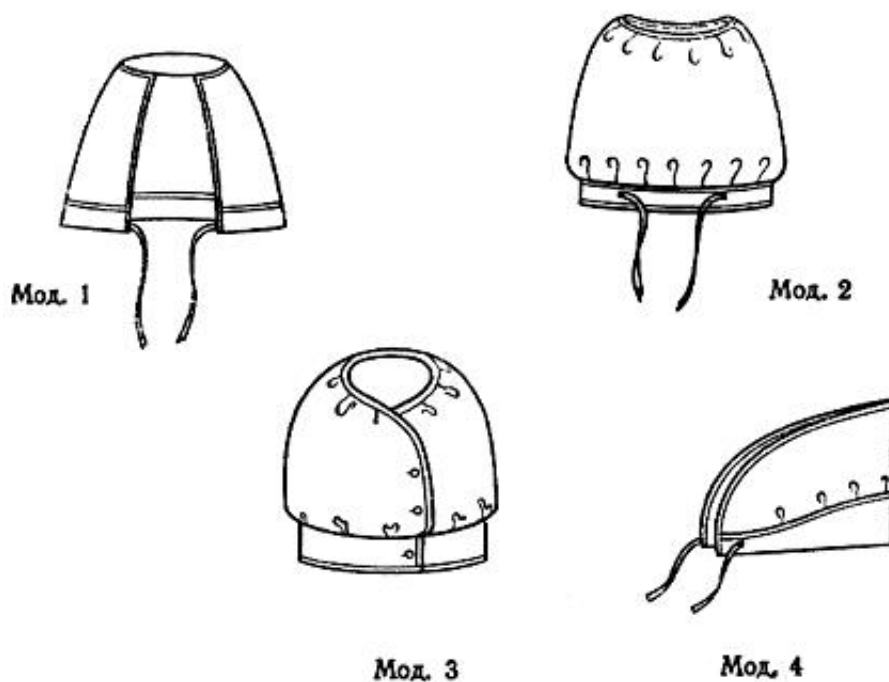
ПРИЛОЖЕНИЕ 1  
Рекомендуемое

Черт.7



Черт.7

Черт.8



Черт.8

## ПРИЛОЖЕНИЕ 2 (рекомендуемое). ПАМЯТКА

### ПРИЛОЖЕНИЕ 2

#### Рекомендуемое

Санитарную одежду рекомендуется стирать или кипятить в растворе, содержащем 5 г/дм<sup>3</sup> любого моющего препарата в стиральной машине в течение 10 мин с последующей промывкой. Глажение изделий производится утюгом или гладильным прессом при температуре 120-150 °С.

Текст документа сверен по:

официальное издание

М.: Издательство стандартов, 1988