

ГОСТ 29335-92

Группа М38

МЕЖГОСУДАРСТВЕННЫЙ СТАНДАРТ

КОСТЮМЫ МУЖСКИЕ ДЛЯ ЗАЩИТЫ ОТ ПОНИЖЕННЫХ ТЕМПЕРАТУР

Технические условия

Men's clothes for low-temperature protection.  
Specifications

МКС 13.340.10  
ОКП 85 7211 0060

Дата введения 1994-01-01

ИНФОРМАЦИОННЫЕ ДАННЫЕ

1. РАЗРАБОТАН И ВНЕСЕН Комитетом легкой промышленности СССР

2. УТВЕРЖДЕН И ВВЕДЕН В ДЕЙСТВИЕ Постановлением Госстандарта  
от 30.03.92 N 331

Изменение N 1 принято Межгосударственным Советом по стандартизации,  
метрологии и сертификации (протокол N 13 от 28.05.98)

За принятие изменения проголосовали:

Наименование государства	Наименование национального органа по стандартизации
Азербайджанская Республика	Азгосстандарт
Республика Армения	Армгосстандарт
Республика Беларусь	Госстандарт Республики Беларусь
Республика Казахстан	Госстандарт Республики Казахстан
Кыргызская Республика	Кыргызстандарт
Республика Молдова	Молдовастандарт
Российская Федерация	Госстандарт России
Республика Таджикистан	Таджикгосстандарт
Туркменистан	Главгосинспекция "Туркменстандартлары"
Республика Узбекистан	Узгосстандарт
Украина	Госстандарт Украины

3. ВЗАМЕН [ГОСТ 12.4.084-80](#)

#### 4. ССЫЛОЧНЫЕ НОРМАТИВНО-ТЕХНИЧЕСКИЕ ДОКУМЕНТЫ

Обозначение НТД, на который дана ссылка	Номер раздела, пункта
<a href="#">ГОСТ 12.4.031-84</a>	1.3.2.2
<a href="#">ГОСТ 12.4.115-82</a>	1.6
<a href="#">ГОСТ 12.4.169-85</a>	5.1
<a href="#">ГОСТ 15.004-88</a>	1.1
<a href="#">ГОСТ 4103-82</a>	Разд.3
<a href="#">ГОСТ 5679-91</a>	1.4.1
<a href="#">ГОСТ 6309-93</a>	1.4.1
<a href="#">ГОСТ 7069-74</a>	1.4.1
<a href="#">ГОСТ 7297-90</a>	1.4.1
<a href="#">ГОСТ 10581-91</a>	1.6; 1.7; разд.4
<a href="#">ГОСТ 11109-90</a>	1.4.1
<a href="#">ГОСТ 11209-85</a>	1.4.1
<a href="#">ГОСТ 12807-88</a>	1.3.2.1
<a href="#">ГОСТ 18273-89</a>	1.4.1
<a href="#">ГОСТ 19008-93</a>	1.4.1
<a href="#">ГОСТ 19159-85</a>	1.6; 1.7; разд.4
<a href="#">ГОСТ 20489-75</a>	Разд.3
<a href="#">ГОСТ 21790-93</a>	1.4.1
<a href="#">ГОСТ 23948-80</a>	Разд.2
<a href="#">ГОСТ 24782-90</a>	Разд.2
<a href="#">ГОСТ 28367-89</a>	1.4.1
<a href="#">ГОСТ 28544-90</a>	1.4.1

<a href="#">ГОСТ 29122-91</a>	1.3.2.1
<a href="#">ГОСТ 29298-92</a>	1.4.1
OCT 17-257-84	1.4.1
OCT 17-284-87	1.4.1
OCT 17-303-79	1.4.1
OCT 17-582-87	1.4.1
OCT 17-602-81	1.4.1
OCT 17-699-88	1.4.1
OCT 17-921-88	1.4.1
ТУ 17 РСФСР 17-16-13	1.4.1
ТУ 17 РСФСР 17-37-15-90	1.4.1
ТУ 17 РСФСР 62-3590-85	1.4.1
ТУ 17 РСФСР 62-4801-85	1.4.1
ТУ 17 РСФСР 66-6073-81	1.4.1
ТУ 17 РСФСР 60-8021-80	1.4.1
ТУ 17 РСФСР 45-9758-80	1.4.1
ТУ 17 РСФСР 60-9764-80	1.4.1
ТУ 17 РСФСР 60-10724-84	1.4.1
ТУ 17 РСФСР 62-11042-85	1.4.1
ТУ 17 РСФСР 66-10049-85	1.4.1
ТУ 17 РСФСР 66-10415-82	1.4.1
ТУ 17 РСФСР 66-11429-87	1.4.1
ТУ 17 Груз.ССР 122-83	1.4.1
ТУ 17 Каз.ССР 01-385-80	1.4.1

ТУ 17 Каз.ССР 01-443-84	1.4.1
ТУ 17 РСФСР 67-11201-88	1.4.1
РД 17-01-022-89	1.1

5. ИЗДАНИЕ (январь 2003 г.) с Изменением N 1, принятым в марте 1999 г. (ИУС 5-99)

Настоящий стандарт распространяется на мужские костюмы, состоящие из куртки и брюк, предназначенные в качестве спецодежды для защиты работающих от пониженных температур в различных отраслях промышленности.

Требования стандарта являются обязательными, кроме пп.1.3.1.3, 1.3.1.4, 1.5.1, 5.2.

## 1. ТЕХНИЧЕСКИЕ ТРЕБОВАНИЯ

1.1. Костюмы должны изготавливаться в соответствии с требованиями настоящего стандарта, образцом-эталоном по [ГОСТ 15.004](#) и техническим описанием на модель по РД 17-01-022.

1.2. Основные параметры и размеры

1.2.1. Костюмы должны изготавливаться двух типов А и Б (черт.1, 2).

### Черт.1

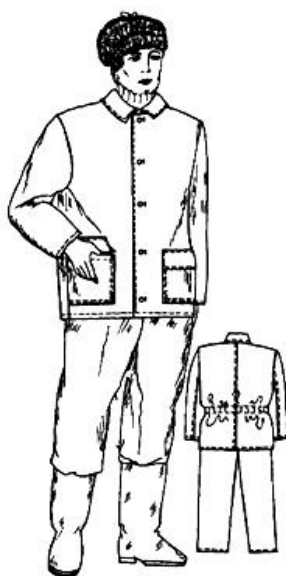
Тип А



Черт.1

### Черт.2

Тип Б



Черт.2

1.2.2. Размеры костюмов должны соответствовать указанным в табл.1 и 2.

Таблица 1

см

Размер	
Рост типовой фигуры человека	Интервал роста человека
158, 164	От 155,0 до 167,0 включ.
170, 176	Св. 167,0 " 179,0 "
182, 188	" 179,0 " 191,0 "

Таблица 2

см

Размер	
Обхват груди типовой фигуры человека	Интервал обхвата груди человека
88, 92	От 86,0 до 94,0 включ.
96, 100	Св. 94,0 " 102,0 "
104, 108	" 102,0 " 110,0 "
112, 116	" 110,0 " 118,0 "
120, 124	" 118,0 " 126,0 "

Примечание к табл.1, 2. Костюмы на типовые фигуры человека размеров, больше или меньше указанных в таблицах, должны изготавливаться по требованию потребителя.

1.2.3. Измерения готовых костюмов типов А и Б должны соответствовать указанным в табл.3 и на черт.3-12, утепленного белья для костюмов типа А - в табл.4 и на черт.13-17.

Таблица 3

см



		170, 176		21,0	64,0	64,0	64,0	64,0	64,0	
		182, 188			68,0	68,0	68,0	68,0	68,0	
8	Ширина рукава вверху	-	А	18,0	27,7	29,0	30,3	31,6	32,9	±0,5
			Б	21,0	25,7	27,0	28,3	29,6	30,9	
9	Ширина рукава внизу	-	А	18,0	18,5	19,0	19,5	20,0	20,5	±0,5
			Б	21,0	17,5	18,0	18,5	19,0	19,5	
10	Длина воротника	-	А	18,0	52,0	54,0	56,0	58,0	60,0	±1,0
			Б	21,0	50,0	52,0	54,0	56,0	58,0	

Брюки (черт.11, 12)

1	Длина по боковому шву	158, 164			94,0	94,0	94,0	94,0	94,0	
		170, 176	А	5,0	103,0	103,0	103,0	103,0	103,0	±1,0
		182, 188			112,0	112,0	112,0	112,0	112,0	
		158, 164			91,0	91,0	91,0	91,0	91,0	
		170, 176	Б	3,0	100,0	100,0	100,0	100,0	100,0	±1,0
		182, 188			109,0	109,0	109,0	109,0	109,0	
2	Длина по шаговому шву	158, 164			70,2	69,2	68,2	67,2	66,2	
		170, 176	А	5,0	77,0	76,0	75,0	74,0	73,0	±1,0
		182, 188			83,8	82,8	81,8	80,8	79,8	
		158, 164			67,7	66,7	65,7	64,7	73,7	
		170, 176	Б	3,0	74,5	73,5	72,5	71,5	70,5	±1,0
		182, 188			81,3	80,3	79,3	78,3	77,3	
3	Ширина на уровне среднего шва	-	А	5,0	35,8	37,6	39,4	41,2	43,0	±1,0

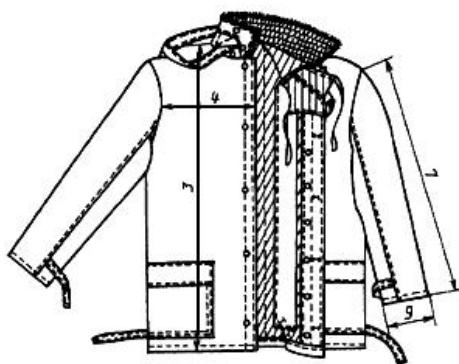


			Б	3,0	34,4	36,2	38,0	39,8	41,6	
4	Ширина внизу	-	А	3,0; 5,0	29,0	30,0	31,0	32,0	33,0	±0,5
			Б	3,0; 5,0	17,5	18,5	19,5	20,5	21,5	
5	Длина левой половинки пояса (правая длиннее на величину ширины откоска)	-	А	5,0	44,0	48,0	52,0	56,0	60,0	±1,0
			Б	3,0	42,0	46,0	50,0	54,0	58,0	

Примечание. Костюмы с припуском на свободное облегание в куртках - 18,0 см, брюках - 3,0 см предназначены для эксплуатации в I-III климатических поясах; в куртках - 21,0 см, брюках - 5,0 см - в особом, IV и III климатических поясах.

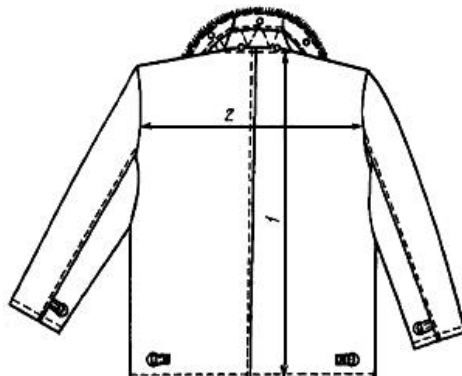
Тип А

**Черт.3**



Черт.3

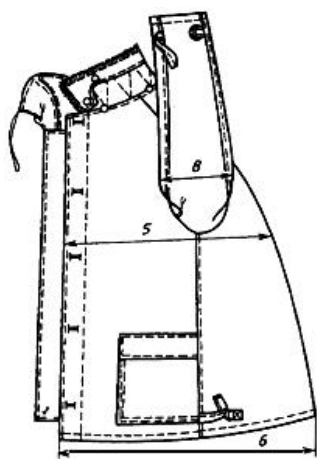
**Черт.4**



Черт.4

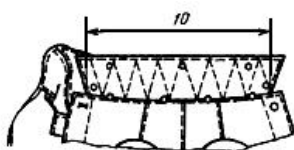
Тип А

**Черт.5**



Черт.5

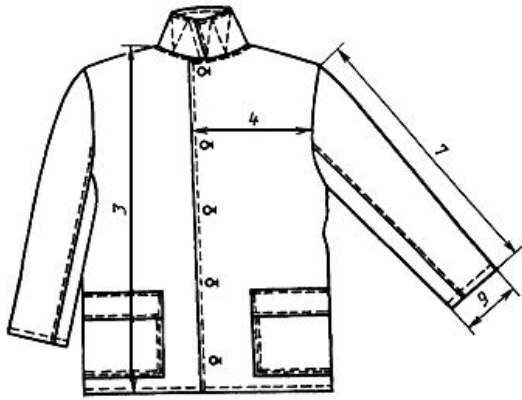
**Черт.6**



Черт.6

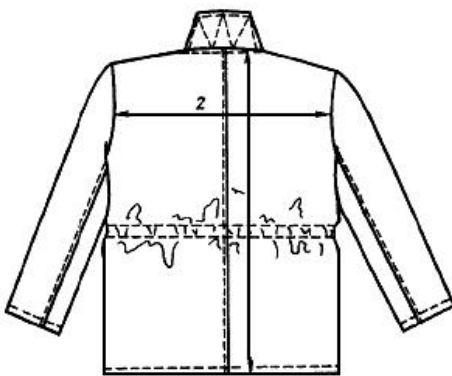
Тип Б

**Черт.7**



Черт.7

**Черт.8**

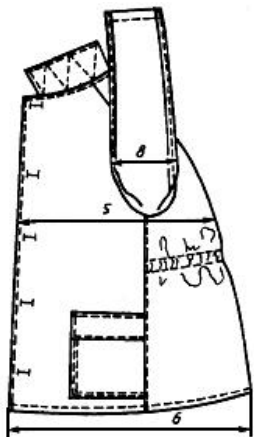


Черт.8

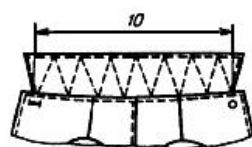
Тип Б

**Черт.9**

**Черт.10**



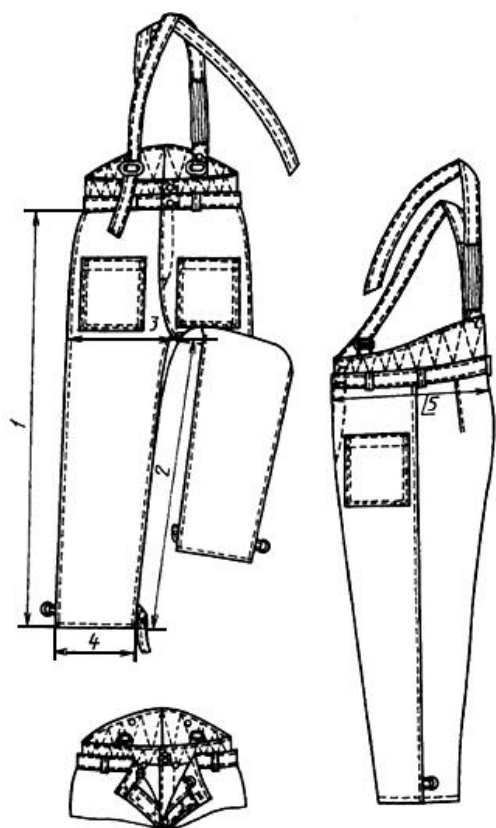
Черт.9



Черт.10

Тип А

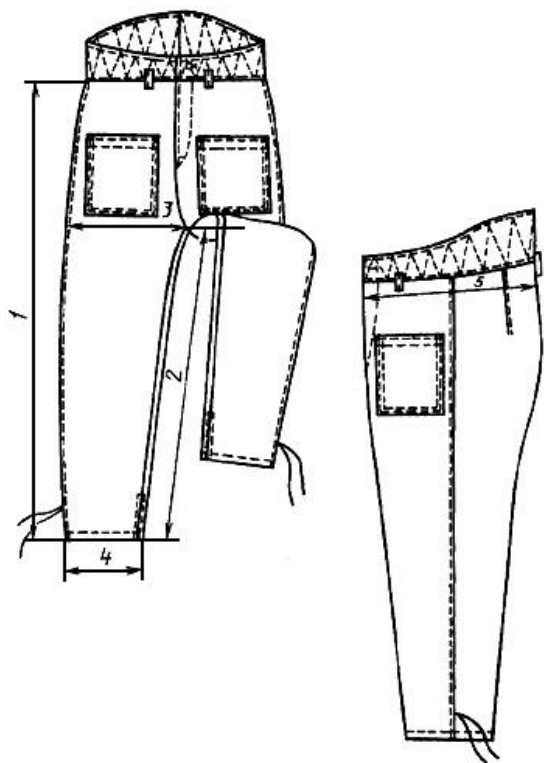
### Черт.11



Черт.11

Тип Б

### Черт.12



Черт.12

Таблица 4

см

Номер измерения на чертеже	Наименование измерения	Рост типовой фигуры человека	Припуск на свободное облегание	Обхват груди типовой фигуры человека					Допускаемое отклонение
				88, 92	96, 100	104, 108	112, 116	120, 124	

Утепленное белье

Куртка (черт.13-16)

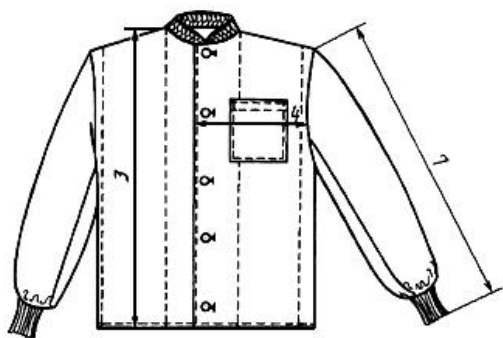
1	Длина спинки	158, 164		63,0	63,0	63,0	63,0	63,0	
		170, 176	12,0	67,0	67,0	67,0	67,0	67,0	±1,0
		182, 188		71,0	71,0	71,0	71,0	71,0	
2	Ширина спинки	-	12,0	46,6	48,6	50,6	52,6	54,6	±1,0
3	Длина полочки	158, 164		63,5	64,5	65,5	66,5	67,5	
		170, 176	12,0	67,5	68,5	69,5	70,5	71,5	±1,0
		182, 188		71,5	72,5	73,5	74,5	75,5	
4	Ширина полочки груди	-	12,0	23,7	24,7	25,7	26,7	27,7	±0,5
5	Ширина куртки на уровне глубины проймы (ширина борта 3,0 см)	-	12,0	60,0	64,0	68,0	72,0	76,0	±1,0
6	Ширина куртки внизу (ширина борта 3,0 см)	-	12,0	58,5	62,5	66,5	70,5	74,5	±1,0
7	Длина рукава	158, 164		61,0	61,0	61,0	61,0	61,0	
		170, 176	12,0	65,0	65,0	65,0	65,0	65,0	±1,0
		182, 188		69,0	69,0	69,0	69,0	69,0	

8	Ширина рукава вверху	-	12,0	21,7	23,0	24,3	25,6	26,9	±0,5
9	Длина воротника	-	12,0	45,0	47,0	49,0	51,0	53,0	±1,0

Брюки (черт.17)

1	Длина по боковому шву	-	158, 164	92,0	92,0	92,0	92,0	92,0		
			170, 176	2,0	101,0	101,0	101,0	101,0	101,0	±1,0
			182, 188		110,0	110,0	110,0	110,0	110,0	
2	Длина по шаговому шву	-	158, 164	69,2	68,2	67,2	66,2	65,2		
			170, 176	2,0	76,0	75,0	74,0	73,0	72,0	±1,0
			182, 188		82,8	81,8	80,8	79,8	78,8	
3	Ширина на уровне среднего шва	-	2,0	33,7	35,5	37,3	39,1	40,9	±1,0	

**Черт.13**



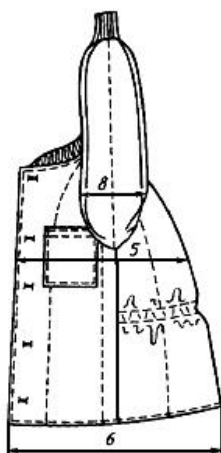
Черт.13

**Черт.14**



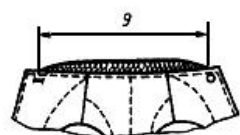
Черт.14

**Черт.15**



Черт.15

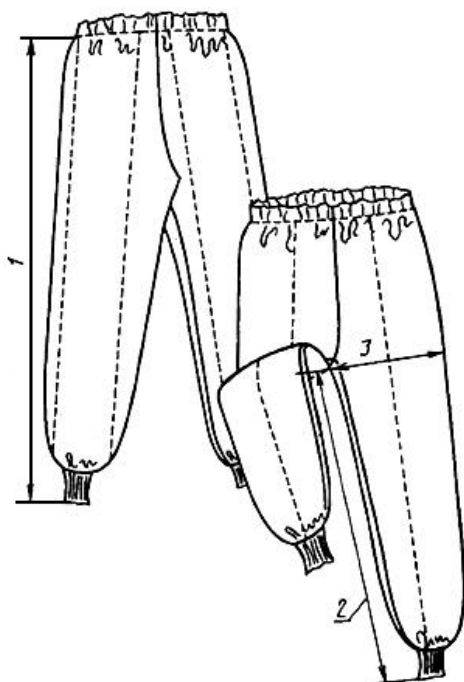
**Черт.16**



Черт.16



## Черт.17



Черт.17

### 1.3. Характеристики

#### 1.3.1. Внешний вид

1.3.1.1. Костюм типа А с пристегивающейся утепляющей подкладкой и утепленным бельем.

Верх костюма:

куртка - с центральной бортовой застежкой на пуговицы, боковыми накладными карманами с клапанами, спинка со швом посередине, отложным воротником, ветрозащитным клапаном с подбородочной частью, пристегивающимся капюшоном, втачными двухшовными рукавами, хлястиками по низу рукавов и на участке боковых швов;

брюки - с притачным поясом, накладными карманами, хлястиками по низу.

Пристегивающаяся утепляющая подкладка:

куртка - с меховым воротником, верхним внутренним накладным карманом на левой полочке;

брюки - с притачным расширенным утепленным поясом, съемными бретелями, хлопчатобумажной тесьмой по низу для регулирования ширины брюк по обхвату ноги.

Утепленное белье:

куртка - с втачными рукавами, трикотажными напульсниками по низу рукавов, трикотажным воротником "стойка", эластичной лентой по линии талии спинки, верхним накладным карманом на левой полочке;

брюки - с эластичной лентой в поясе, трикотажными напульсниками по низу.

#### 1.3.1.2. Костюм типа Б с притачной утепляющей подкладкой.

Куртка - с центральной бортовой застежкой на пуговицы, боковыми накладными карманами с клапанами, спинка со швом посередине и эластичной лентой по линии талии, втачными двухшовными рукавами.

Брюки - с притачным расширенным утепленным поясом, утепленным клапаном, накладными карманами, тесьмой для завязывания брюк по низу, шлицами внизу шаговых швов.

1.3.1.3. В зависимости от условий производства и по согласованию изготовителя с потребителем костюмы допускается изготавливать:

- отдельными предметами;
- с полукombineзоном вместо брюк;
- с головным убором;
- с жилетом;
- с различными видами, размерами, формой, количеством и местом расположения карманов, кокеток, усилительных и защитных накладок, амортизационных и ветрозащитных прокладок или без них;
- с другими видами конструктивных элементов для регулирования ширины изделий на уровне талии, бедер, низа изделия, рукавов, брюк и лицевому вырезу капюшона или без них;
- с застежками различных видов, конструкций и местом расположения;
- с утеплительным и ветрозащитным клапанами различных конструкций, размеров, местом расположения или без них;
- с эмблемами и сигнальными элементами;
- костюмы типа А без утепленного белья;
- костюмы типа Б с прокладкой из ветрозащитной ткани и меховым воротником;
- с различным способом крепления утепляющей подкладки с верхом изделия;
- из материалов по качеству не ниже указанных в табл.5;
- верх куртки с воротником, капюшоном различных конструкций и способами крепления, без капюшона;
- верх брюк, утепляющей подкладки и утепленного белья с бретелями различной конструкции, местом и способом крепления;
- с утепленным поясом различной конструкции, размеров (но не уже 8,0 см сзади) и способом крепления;

1.3.1.4. В техническом описании на модель по согласованию изготовителя с потребителем указывают:

- описание внешнего вида с учетом модельных особенностей костюма;
- допуски, указанные в п.1.3.1.3;
- особенности изготовления костюма;
- дополнительные места измерений костюма в готовом виде и лекалах;
- сведения о цене;
- перечень деталей;
- лист регистрации изменений;
- измененные измерения готовых костюмов, связанные с модельными особенностями.

### 1.3.2. Основные требования к изготовлению

1.3.2.1. Классификация и виды стежков, строчек и швов, применяемых для изготовления костюмов, - по [ГОСТ 12807](#).

Требования к стежкам, строчкам и швам - по [ГОСТ 29122](#).

1.3.2.2. Определение сортности готовых костюмов - по [ГОСТ 12.4.031](#).

1.3.2.3 Костюмы должны изготавливаться в соответствии с требованиями промышленной технологии изготовления специальной одежды.

1.3.2.4. Требования к утепляющей подкладке в части необходимого количества слоев ватина и массы ваты, в зависимости от места и условий эксплуатации, применяемых материалов, указаны в приложении 1.

1.3.2.5. Количество слоев ватина или масса ваты, входящих в утепляющую подкладку и утепленное белье, должны находиться соответственно в отношении 1:1, 1:2, 2:1. Слои ватина должны быть скреплены с учетом исключения возможности их деформации в процессе эксплуатации.

1.3.2.6. Петли обметывают в следующих местах:

на левой полочке верха куртки пять петель: первую - на расстоянии 2,0-2,5 см от уступа борта, остальные - на равном расстоянии одна от другой;

на ветрозащитном клапане куртки - одну петлю в нижнем углу по диагонали на расстоянии 2,0 см от угла;

на капюшоне - четыре петли по линии горловины на расстоянии 1,0 см от края: две - на расстоянии 4,0-6,0 см от лицевого выреза, остальные на равном расстоянии одна от другой;

на обтачке мехового воротника не менее пяти петель, на внутренних краях подбортов костюма типа А пять-семь петель на расстоянии 1,0 см от края;

на левом конце пояса брюк в костюмах типов А и Б - одну петлю на расстоянии 1,5-2,0 см от конца, посередине ширины;

на гульфике верха брюк и утепляющей подкладки - три петли на расстоянии 1,0 см от внешнего края и на равном расстоянии одна от другой;

на поясе утепляющей подкладки в костюмах типа А - две петли на расстоянии 1,5 см от конца пояса;

на бретелях брюк - одну петлю на расстоянии 1,5-2,0 см от конца, посередине ширины.

1.3.2.7. Пуговицы пришивают соответственно расположению петель. На расширенном утепленном поясе утепляющей подкладки задних половинок брюк в костюмах типа А пришивают по одной пуговице на расстоянии 5,0-6,0 см от среднего шва и 2,0-2,5 см от верхнего края.

#### 1.4. Требования к материалам

1.4.1. Костюмы должны изготавливаться из материалов, указанных в табл.5.

Таблица 5

Наименование материала	Нормативно-техническая документация	Назначение материала
1. Ткань с капроновым волокном гладкокрашенная с отделкой ВО N 3 арт. 3164, 3146	<a href="#">ГОСТ 11209</a>	Для верха костюмов
2. Полотно плащевое и палаточное гладкокрашеное с пропиткой ВО	<a href="#">ГОСТ 7297</a>	То же
3. Полотно палаточное с пропиткой ВО арт. 3176, 3250	ТУ 17 РСФСР 609764, ТУ 17 РСФСР 17-37-15	"
4. Ткань палаточная гладкокрашенная с пропиткой ВО арт. 3639	ТУ 17 РСФСР 17-16-13	"
5. Ткань с полиэфирным волокном гладкокрашенная с отделкой ВО-У N 17 арт. 3598	<a href="#">ГОСТ 11209</a>	"
6. Саржа мерсеризованная арт. 3224	ТУ 17 РСФСР 66-6073	"
7. Саржа хлопкополиэфирная мерсеризованная гладкокрашенная с малоусадочной отделкой арт. 3155	ТУ 17 РСФСР 66-11429	"
8. Ткань плащевая арт. 3227	ТУ 17 РСФСР 66-10415	"
9. Ткань костюмная с капроновым волокном гладкокрашенная с отделкой ВО-У N 1 арт. 3067	<a href="#">ГОСТ 11209</a>	Для верха костюмов типа Б
10. Трико "Колос" хлопкополиэфирное меланжевое N 40 арт. 3479	<a href="#">ГОСТ 21790</a>	То же
11. Ткань хлопчатобумажная мерсеризованная "Восход" с пропиткой ВО арт. 3238	ТУ 17 Каз.ССР 01-443	"

12. Ткань для спецодежды хлопкополиэфирная костюмная меланжевая с водоотталкивающей отделкой ВО и малоусадочной отделкой арт. 3596, 3597	ТУ 17 РФСР 66-10049	"
13. Ткань хлопколавсановая костюмная меланжевая мерсеризованная N 1 арт. 3303	<a href="#">ГОСТ 21790</a>	Для верха костюмов типа Б
14. Бязь гладкокрашенная	<a href="#">ГОСТ 29298</a> ТУ 17 РФСР 60-10724 ТУ 17 Груз.ССР 122 ТУ 17 Каз.ССР 01-385	Для утепленного белья, утепляющей подкладки костюмов, обтачек подкладки ветрозащитного клапана, подкладки пояса верха брюк
15. Ткань карманная гладкокрашенная	ТУ 17 РФСР 67-11201	То же
16. Фланель гладкокрашенная	<a href="#">ГОСТ 29298</a>	Для утепляющей подкладки костюмов, подкладки ветрозащитного клапана
17. Вата хлопчатобумажная швейная	<a href="#">ГОСТ 5679</a>	Для утепленного белья, утепляющей подкладки костюмов, воротника, ветрозащитного клапана
18. Ватин холстопршивной шерстяной	<a href="#">ГОСТ 18273</a>	То же
19. Ватин холстопршивной хлопчатобумажный	<a href="#">ГОСТ 19008</a>	Для утепленного белья, утепляющей подкладки костюмов, воротника, ветрозащитного клапана
20. Марля суровая	<a href="#">ГОСТ 11109</a>	Для скрепления утепляющей прокладки из ваты
21. мех искусственный	<a href="#">ГОСТ 28367</a>	Для воротника куртки типа А, кроме особого и IV климатических поясов
22. Воротники меховые	<a href="#">ГОСТ 7069</a>	Для воротника куртки типа А

23. Лента эластичная подвязочная шириной 20-24 мм	ОСТ 17-284	Для стягивания спинки куртки в костюмах типа Б, утепленного белья, для регулирования длины бретелей пристегивающейся утепляющей подкладки (в два слоя)
24. Лента эластичная помочная шириной 20-40 мм	ОСТ 17-284	Для регулирования длины бретелей брюк пристегивающейся утепляющей подкладки
25. Тесьма хлопчатобумажная шириной 12-20 мм	ОСТ 17-582	Для стягивания капюшона, соединения пристегивающейся утепляющей подкладки с верхом костюма, навесных петель, регулирования ширины низа брюк, для завязывания подбородочной части ветрозащитного клапана
26. Ластик двойной шерстяной или полушерстяной	<a href="#">ГОСТ 28544</a>	Для напульсников низа рукавов, брюк и для воротника - "стойки" утепленного белья
27. Полотно трикотажное	<a href="#">ГОСТ 28544</a>	То же
28. Ткань капроновая с пленочным покрытием с водоотталкивающей пропиткой ветрозащитная арт. 52118	ТУ 17 РСФСР 62-4801	Для прокладки в утепляющую подкладку в костюмах типа А для особого и IV климатических поясов без утепленного белья, кроме костюмов, изготовленных из плащевого и палаточного полотна
29. Ткань ветрозащитная арт. 56356	ТУ 17 РСФСР 62-3590	То же
30. Ткань капроновая с пленочным покрытием ветрозащитная арт. 52440	ТУ 17 РСФСР 62-11131	"
31. Ткань ветрозащитная с пленочным покрытием арт. 56396	ТУ 17 РСФСР 62-11042	"

32. Пуговицы металлические пластмассовые диаметром 17-23 мм  14-17 мм	или	ОСТ 17-699	Для застегивания курток и пояса брюк  Для крепления утепляющей подкладки, капюшона, мехового воротника с верхом костюма, бретелей
33. Пряжки металлические пятистенки		ОСТ 17-602	Для регулирования длин бретелей брюк
34. Рамки Р-06, Р-07, Р-08		ОСТ 17-602	Для регулирования ширины низа рукавов, низа куртки и брюк
35. Нитки лавсановые швейные $R_{\text{н}}$ 37,5 текс (33Л) $R_{\text{н}}$ 62,0 текс (55Л)		ОСТ 17-257	Для изготовления костюмов
36. Нитки капроновые швейные $R_{\text{н}}$ 50,5 текс (50К)		ОСТ 17-303	Для изготовления костюмов
37. Нитки армированные швейные $R_{\text{н}}$ 45,0 текс (44ЛХ) $R_{\text{н}}$ 69,0 текс (65ЛХ)		ОСТ 17-921	То же
38. Нитки хлопчатобумажные швейные $R_{\text{н}}$ 53,0-68,6 текс (40/6, 30/6) $R_{\text{н}}$ 50,0-63,6 текс (30/3, 40,3) $R_{\text{н}}$ 50,0-63,6 (40/3) $R_{\text{н}}$ 63,6 текс (30/3)	Нитки	<a href="#">ГОСТ 6309</a>	"  Для изготовления утепленного белья, утепляющей подкладки, обметывания срезов куртки и брюк костюма типа А

Примечание. Пластмассовые пуговицы, применяемые при изготовлении костюмов, должны быть устойчивы к химической чистке.

#### 1.5. Защитные и эксплуатационные требования

1.5.1. С целью регулирования суммарного теплового сопротивления одежды, в зависимости от метеорологических условий и тяжести выполняемой работы, утепляющую прокладку в особом и IV климатических поясах выполняют съемной, состоящей из пристегивающейся к ткани верха утепляющей подкладки и утепленного белья, выполненного в виде самостоятельного костюма.

Верх костюма может эксплуатироваться в комплекте с пристегивающейся утепляющей подкладкой или с утепленным бельем, или с тем и другим.

1.5.2. Суммарное тепловое сопротивление костюма и толщина его утепляющей подкладки в зависимости от условий труда должны соответствовать указанным в табл.6.

Климатический пояс	Скорость ветра из наиболее вероятных значений, м/с	Относительная влажность, %	Радиационный баланс, Вт	Воздухопроницаемость пакета материалов спецодежды, $\text{дм}^3/\text{м}^2 \cdot \text{с}$	Суммарное тепловое сопротивление одежды в целом, $\text{С} \cdot \text{м}^2/\text{Вт}$
Особый	6,8	79	4,1	7-10	0,73
IV	1,3	73	12,5	10-40	0,80
III	3,6	78	15,7	10-40	0,64
II-I	5,6	84	20,4	7-10	0,50

Примечания:

1. Суммарное тепловое сопротивление одежды и толщина утепляющей подкладки костюма рассчитаны, исходя из уровня энергозатрат 234 Вт и времени непрерывного пребывания вне помещения 2 ч.

2. Суммарное тепловое сопротивление одежды включает тепловое сопротивление всех предметов, одетых на человека, в том числе головной убор, перчатки и обувь.

3. Климатические пояса приведены для проектирования и распределения спецодежды в соответствии с типовыми отраслевыми нормами бесплатной выдачи специальной одежды, обуви и других средств индивидуальной защиты.

Для условий труда, отличных от представленных в табл.6, суммарное тепловое сопротивление одежды и толщину пакета материалов рассчитывают по методике расчета суммарного теплового сопротивления специальной одежды, предназначенной для защиты от пониженных температур.

#### 1.6. Маркировка

Маркировка костюмов - по [ГОСТ 10581](#) и [ГОСТ 12.4.115](#), для изделий, изготавливаемых по заказу Министерства обороны, - по [ГОСТ 19159](#) с дополнительным указанием климатических поясов.

#### 1.7. Упаковка

Упаковка костюмов - по [ГОСТ 10581](#), для изделий, изготавливаемых по заказу Министерства обороны, - по [ГОСТ 19159](#).

Суммарное тепловое сопротивление пакета материалов утепленного костюма должно соответствовать нормам, указанным в табл.7.

Таблица 7



Климатический пояс	Суммарное тепловое сопротивление пакета материалов утепленного костюма в условиях естественной конвекции, °С·м <sup>2</sup> /Вт, не менее	
	куртка	брюки
Особый	0,77	0,69
IV	0,83	0,80
III	0,64	0,57
I-II	0,51	0,50

(Измененная редакция, Изм. N 1).

## 2. ПРИЕМКА

Правила приемки костюмов - по [ГОСТ 23948](#), для изделий, изготавливаемых по заказу Министерства обороны, - по [ГОСТ 24782](#).

## 3. МЕТОДЫ КОНТРОЛЯ

Методы контроля качества готовых костюмов - по [ГОСТ 4103](#).

Суммарное тепловое сопротивление пакета материалов утепленного костюма определяют по [ГОСТ 20489](#) со следующим дополнением:

из спинки изделия (куртка, жилет, утепленное белье) на расстоянии 3-5 см от плечевых швов или из точечных проб материалов вырезают элементарные пробы для испытаний размером 36×50 см;

из брюк, комбинезонов пробы вырезают по боковому шву на расстоянии 1-2 см ниже уровня среднего шва. Допускается вырезать пробы из других частей изделия.

Суммарное тепловое сопротивление одежды в целом определяют по нормативному документу, утвержденному в установленном порядке.

(Измененная редакция, Изм. N 1).

## 4. ТРАНСПОРТИРОВАНИЕ И ХРАНЕНИЕ

Транспортирование и хранение костюмов - по [ГОСТ 10581](#), для изделий, изготавливаемых по заказу Министерства обороны, - по [ГОСТ 19159](#).

## 5. УКАЗАНИЯ ПО ЭКСПЛУАТАЦИИ

5.1. Химическая чистка костюмов - по [ГОСТ 12.4.169](#).

5.2. Памятка-инструкция по уходу за костюмами во время эксплуатации приведена в приложении 2.

## ПРИЛОЖЕНИЕ 1 (обязательное)

ПРИЛОЖЕНИЕ 1  
Обязательное

Наименование материала	Нормативно-техническая документация	Поверхностная плотность, г/м <sup>2</sup>	Количество слоев ватина (масса ваты, г) в утепляющей подкладке																
			Куртка								Брюки								
			Спинка, полочка	Верхняя рукава				Нижняя рукава				до колена				ниже колена			
				Особый	IV	III	II-I	Особый	IV	III	II-I	Особый	IV	III	II-I	Особый	IV	III	II-I
Ватин холсто-прошивной хлопчатобумажный	<a href="#">ГОСТ 19008</a>	280±22	3,0	3,0	2,0	1,0	<u>2,0</u> 1,0	<u>3,0</u> 2,0	<u>2,0</u> 1,0	<u>1,0</u> 1,0	2,0	3,0	2,0	1,0	1,0	1,0	1,0	1,0	
		325±29	2,0	3,0	2,0	1,0	<u>2,0</u> 1,0	<u>3,0</u> 2,0	<u>2,0</u> 1,0	<u>1,0</u> 1,0	2,0	3,0	1,0	1,0	1,0	1,0	1,0	1,0	
		450±45	-	2,0	-	-	-	<u>2,0</u> 1,0	-	-	-	2,0	-	-	-	1,0	-	-	
Ватин холсто-прошивной шерстяной	<a href="#">ГОСТ 18273</a>	200±16	-	-	3,0	2,0	-	-	<u>3,0</u> 2,0	<u>2,0</u> 1,0	-	-	2,0	2,0	-	-	1,0	1,0	
		250±20	3,0	-	2,0	2,0	<u>3,0</u> 2,0	-	<u>2,0</u> 1,0	<u>2,0</u> 1,0	2,0	-	2,0	2,0	1,0	-	1,0	1,0	
Вата хлопчатобумажная	<a href="#">ГОСТ 5679</a>	-	760	1050	530	310	330	450	230	140	670	890	460	280	220	310	160	90	

Примечания:

1. Масса хлопчатобумажной ваты соответствует костюму размеров 96, 100 см по обхвату груди и 170, 176 см по росту типовой фигуры человека.

2. С увеличением или уменьшением размера костюма по обхвату груди или по росту масса ваты в куртке и брюках должна соответственно увеличиваться или уменьшаться на 80 г на каждый размер по обхвату груди и по росту.

3. Отклонение от установленной массы ваты в изделии должно быть от минус 3 до плюс 10%.

4. При эксплуатации костюмов отдельными предметами количество слоев ватина и массу ваты, в случае необходимости, увеличивают по требованию потребителя.

## ПРИЛОЖЕНИЕ 2 (рекомендуемое). Памятка-инструкция по уходу за костюмами во время эксплуатации

## ПРИЛОЖЕНИЕ 2

### Рекомендуемое

Стирка костюмов целиком не рекомендуется, так как утрачиваются теплозащитные свойства одежды.

Допускается стирать лишь верх костюма (без утепляющей подкладки).

При необходимости спецодежду из хлопчатобумажных и смешанных тканей допускается стирать в растворе, содержащем 5 г/дм<sup>3</sup> любого моющего препарата при температуре 40 °С в стиральной машине в течение 10 мин с последующей промывкой. Спецодежду высушивают на воздухе или в воздушной сушилке при температуре 80 °С.

Влажно-тепловая обработка спецодежды из хлопчатобумажных тканей проводится при температуре 180 °С, из хлопчатобумажных тканей с вложением химических волокон - 120 °С.

Текст документа сверен по:

официальное издание

М.: ИПК Издательство стандартов, 2003